

TECHNOLOGICKÝ POSTUP MONTÁŽE

PŘÍPRAVA PODKLADU

Možná aplikace na vyzrálý, suchý podklad – litý beton, cementové potěry, stará dlažba a pod.

Podklad se v případě nutnosti vyrovná cementovou stěrkovou hmotou **Sopro Fließpachtel 15 plus**, trhliny v potěrech lze zalít pryskyřicí **Sopro Gießharz**.

Vyrovnaný podklad se napenetruje penetrací **Sopro Grundierung** a nechá se zaschnout.

LEPENÍ DLAŽBY

Do 6,0–6,5 litru vody nalijte do čistého kbelíku a smíchejte s 25 kg (1 pytel) **Sopro MittelDickbettMörtel** v homogenní směs do požadované konzistence. Směs nechte 3–5 min stát a poté ještě jednou důkladně promíchejte.

Nejdříve naneste kontaktní vrstvu rovinným nerez hladítkem a následně vhodnou zubovou stěrku natáhněte zubové lože (úhel nástroje 45–60 °). Naneste si na plochu pouze tolik malty, na kterou jste schopni do 30 min položit dlažbu.

Na zadní očištěnou, všech nečistot zbavenou stranu dlažby natřete kontaktní vrstvičku **Sopro MittelDickbettMörtel**.

Lepící maltu nanášíme na dlaždice tak, aby byly přilepeny celoplošně.

Dříve, než se na lepidle vytvoří škraloup, dlaždici položte, přitlačte ji, sesadte a vyrovnejte, spáry před vytvrdnutím malty vyškábejte a povrch dlažby omyjte.

Sopro MittelDickbettMörtel lze zpracovat klasickou konvenční metodou (podle provázku), přičemž je zajištěna vysoká pevnost a dobrá zpracovatelnost i při větších tloušťkách maltového lože a pokládky těžkých desek.

Spotřeba **Sopro MittelDickbettMörtel** je přibližně 7–10 kg/m² v závislosti na rovinnosti podkladu

SPÁROVÁNÍ DLAŽBY

Do čisté mísicí nádoby nalijte cca 4,25–4,75 litru vody pro 25 kg suché spárovací hmoty, popř. 0,85–0,95 lit vody pro 5 kg suché

spárovací hmoty, a poté elektrickým míchadlem rozmíchejte v homogenní tvárnou maltu.

K doclení lepší homogenity směsi doporučujeme nejprve připravit trochu hustší směs a teprve následně přidáním vody upravovat konzistenci.

Směs nechte cca 3–5 min. zrát a poté ještě jednou důkladně promíchejte.

Sopro FlexFuge FL vtláčte spárovací gumou nebo gumovou stěrku do vyškrabaných a čistých, v závislosti na tloušťce a savosti střepe případně mírně navlhčených spár, pod mírným tlakem tak, aby byl průřez spáry zcela zaplněn. Nevsypávat suchou směsí.

Po dostatečné technologické přestávce pro zavadnutí čerstvé malty povrch dlaždic omyjte diagonálně k průřezu spáry, aniž by se vymyl povrch spáry. Povrch spáry se tím vyhladí a velmi dobře utěsní.

Dilatační spáry

Dlažbu je nutné podle potřeby rozdělit dilatačními spárami (doporučená maximální velikost jednotlivých celků je 3×3 m v exteriéru a 6×6 m v interiéru).

Rovněž je nutné dodržovat dilatační objektové spáry. Poloha dilatačních spár musí být přesně specifikována v projektové dokumentaci.

IMPREGNACE DLAŽBY

Všechny druhy dlažby Flagstone doporučujeme ošetřit impregnačním nátěrem. Impregnace zlepší jejich vlastnosti (např. snížení nasákavosti), prodlouží životnost a zjednoduší čištění (především od prachu a nečistot).

Typ impregnace je třeba navrhnout v závislosti na druhu kamene a typu jeho použití. V případě potřeby vám s návrhem rádi pomůžeme.

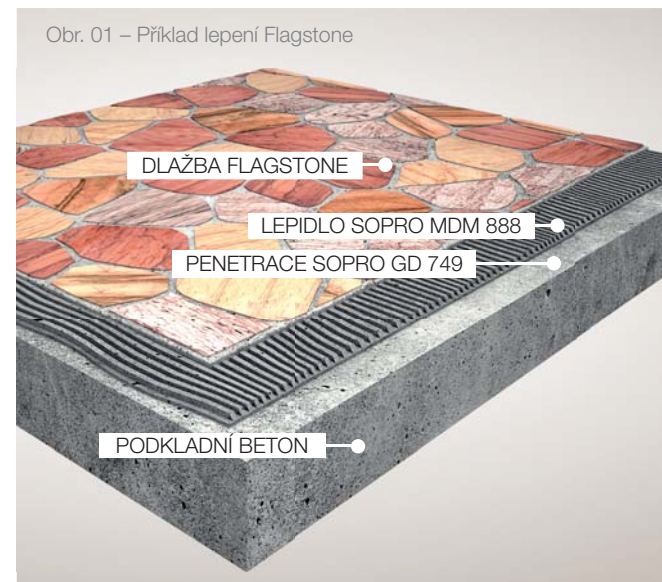
NÁŘADÍ PRO OSAZOVÁNÍ

Míchací vědro, pomaluběžné míchadlo, míchací vřeteno a odměrka na vodu, zednická nebo obkladačská lžice, vodováha, ocelové zubové hladítko, nádoba na vodu, metr nebo jiné měřítko, tužka, řezačka na dlažbu, mycí houba.

DOPORUČUJEME

Pro správné fungování navržených postupů je třeba dodržet podmínky uvedené v technických listech jednotlivých produktů.

DODÁVÁ:



Obr. 01 – Příklad lepení Flagstone



TECHNICKÝ LIST 02/22

DLAŽBY Z PŘÍRODNÍHO KAMENE DO EXTERIÉRU

S 2215 Golden Leaf

CHARAKTERISTIKA

DLAŽBY Z PŘÍRODNÍHO KAMENE FLAGSTONE ROZDĚLUJEME DO NĚKOLIKA MATERIÁLOVÝCH SKUPIN. JEDNÁ SE O DLAŽBY DODÁVANÉ V PRAVOÚHLÝCH FORMÁTECH ZE ŽULY A Z PÍSKOVCE A TAKÉ NEPRAVIDELNÉ DLAŽBY Z KVARCITU A PORFYRU.

ŽULA

Žuly jsou u nás nejčastěji používanými kameny, zejména díky svým mechanickým vlastnostem – vysoká pevnost, nízká obrusnost a nízká nasákavost. Další výhodou jsou možnosti jejich povrchových úprav, které je předurčují k výbornému použití v exteriéru. Ve standardní nabídce je povrch opalovaný.

Standardně se žuly pro použití v exteriéru dodávají v rozměrech 30,5×30,5×1cm anebo 60×30×2cm. Vybrané kameny také ve formátech 50×50×3cm a 60×40×3cm. Dlažba v těchto tloušťkách je zejména vhodná pro lepení stavebním lepidlem (určeným pro lepení kamene).

Pro větší zatížení (pojezd nebo veřejné prostranství) nebo pro jiný typ uložení (do pískového lože nebo na podložky) je nutno použít větší tloušťky, které je potřeba ověřit výpočtem. Jiné formáty a tloušťky je možné dodat na objednávku, konkrétní informace Vám sdělí váš prodejce.

PÍSKOVEC

Pískovec je charakteristický svým jemně zrnitým povrchem a teplými odstíny barev, které ho předurčují jako ideální materiál pro exteriér i interiéru jako dlažba na terasách, chodnicích, zimních zahradách a v okolí bazénů. Nejčastěji pískovec dodáváme se štípaným povrchem a ručně štípanými hranami. V této úpravě dosáhneme atraktivního přírodního vzhledu.

Pískovcové dlažby dodáváme ve formátu 60×40×2,5cm anebo v kombinaci formátů, tzv. Románský vzor. Jiné formáty pískovcové dlažby je možno dodat na objednávku, konkrétní informace Vám sdělí váš prodejce. Dlažbu z pískovce je možno lepit stavebním lepidlem (určeným pro lepení kamene) anebo pokládat do pískového lože. Při tomto způsobu je nutno použít tloušťku minimálně 30mm.

KVARCIT

Kvarcit (křemeneč) je kámen, který vyniká svou tvrdostí a barevnou variabilitou. Jednotlivé kameny ze stejného ložiska se od sebe v odstínech mírně liší, čímž vzniká unikátní vzhled dlážděné plochy – ta je nestejnorodá, a přece pohledově velmi zajímavá. Kvarcit můžeme použít i v interiéru, oblíben je však zejména v exteriéru, jako obklad chodníků, teras a okolí bazénů. Jeho předností je jemně zrnitý povrch s výbornou odolností proti kluzu.

Dlažbu z kvarcitu dodáváme v nepravidelných formátech (viz struktury na dalších stránkách), které jsou u nás velmi oblíbené pro svůj přírodní vzhled. Pravidelné formáty dodáváme na objednávku, konkrétní informace Vám sdělí váš prodejce.

PORFYR

Porfyr patří k nejtvrdějším a nejodolnějším horninám. Je charakteristický svou variabilitou zpracování, použití a také barevnou odlišností jednotlivých kamenů. Ty se od sebe odlišují mírně liší a tvoří tak unikátní nestejnorodý vzhled. Porfyr je tradičním materiálem používaným hlavně v historických částech měst, ale také v rodinné výstavbě na příjezdové cesty, chodníky, terasy a okolí bazénů. Nejčastěji porfyr dodáváme ve štípaném povrchu.

Dlažbu z porfyru dodáváme v nepravidelných formátech (viz struktury na dalších stránkách), které jsou u nás velmi oblíbené pro svůj přírodní vzhled. Pravidelné formáty dodáváme na objednávku, konkrétní informace Vám sdělí váš prodejce.

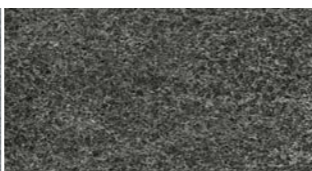
FLAGSTONE G – ŽULA

formát 30,5×30,5×1 cm
balení 0,93 m²/krabice
formát 60×30×2, 60×40×3,
 50×50×3 cm
balení volně ložené
povrch opalovaný


G 603 Padang Crystal

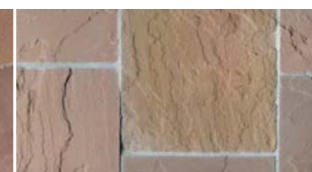
G 682 Padang Yellow

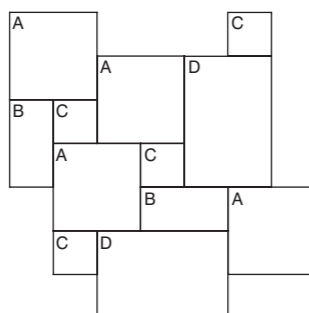
formát 30,5×30,5×1 cm
balení 0,93 m²/krabice
formát 60×30×2 cm
balení volně ložené
povrch opalovaný


G 654 Padang Dark

G 684 Black Rain
FLAGSTONE S – PÍSKOVEC

formát 60×40×2,5 cm
balení 13,44 m²/paleta
formát Románský Vzor –
 60×40×2,5, 40×40×2,5,
 40×20×2,5, 20×20×2,5 cm
balení 10,08 m²/paleta

váha 65 kg/m²
povrch přírodní
hrany štípané


S 2232 Modak

S 2215 Golden Leaf

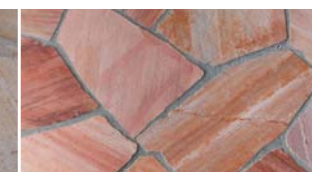
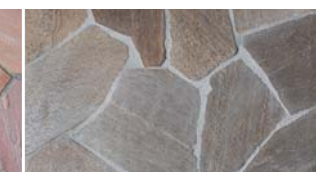
S 2229 Mint

Románský vzor

A=40×40 cm
 B=20×40 cm
 C=20×20 cm
 D=40×60 cm

FLAGSTONE Q – KVARCIT

spotřeba 8–12 ks/m²
 (Q 032 – různá)

povrch přírodní
hrany štípané


Q 002 Quartzite Yellow

Q 005 Quartzite Pink

Q 050 Quartzite Brown

tloušťka 1,5–2,5 cm
balení 42 m²/paleta
váha 42 kg/m²

tloušťka 1,5–2,5 cm
balení 42 m²/paleta
váha 42 kg/m²

tloušťka 1,2–2 cm
balení 42 m²/paleta
váha 38 kg/m²


Q 101 Quartzite Barge

Q 102 Quartzite Luserna Red

Q 032 Quartzite Yellow-Grey

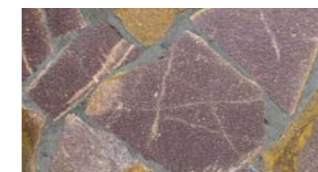
tloušťka 0,8–2 cm
balení 33 m²/paleta
váha 34 kg/m²

tloušťka 2–4 cm
balení 25 m²/paleta
váha 62 kg/m²

tloušťka 1–3 cm
balení 18 m²/paleta
váha 58 kg/m²

FLAGSTONE G – PORFYR

spotřeba 8–12 ks/m²
balení 1,5 t/paleta
váha 65 kg/m²
povrch přírodní
hrany štípané
tloušťka 2–5 cm


G 667 Porphyry Trentino Mix
STAVEBNÍ CHEMIE

SOPRO GD 749 – penetrace (bal.: 10 kg); **SOPRO MDM 888 – lepidlo** (bal.: 25 kg); **SOPRO FL – spárovka** (bal.: 25 kg); **Sopro MNP 704 – Impregnace** (bal.: 1 litr)


G 682 Padang Yellow

Q 050 Quartzite Brown

G 654 Padang Dark

S 2215 Golden Leaf